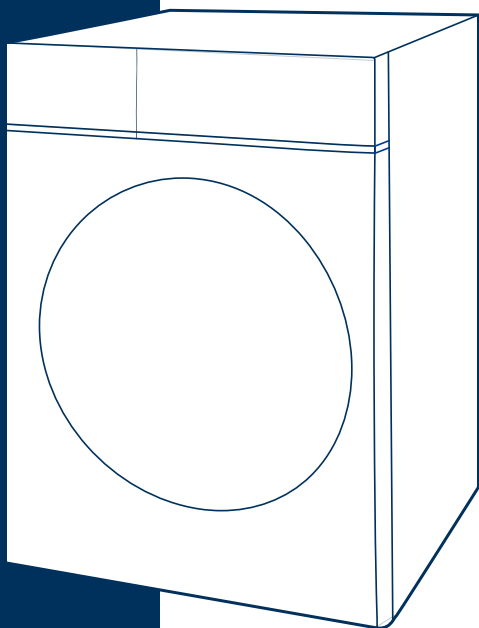


## СУШИЛЬНАЯ МАШИНА

## РУКОВОДСТВО ПО ЭКСПЛУАТАЦИИ



Пожалуйста, внимательно  
прочтите инструкцию.  
Сохраните её для  
дальнейшего использования.

**Модель:**  
**MD1180BH60/W**

## БЛАГОДАРНОСТЬ

Благодарим вас за покупку техники Midea! Пожалуйста, перед использованием внимательно прочитайте это Руководство и сохраните его для дальнейшего использования. В тексте данного Руководства вы найдете необходимую информацию по правильной эксплуатации и обслуживанию вашего прибора. Соблюдение указанных мер предосторожности поможет сэкономить много вашего времени и средств в ходе эксплуатации бытовой техники.

# СОДЕРЖАНИЕ

|  |    |
|--|----|
| БЛАГОДАРНОСТЬ .....  | 01 |
| МЕРЫ БЕЗОПАСНОСТИ .....  | 02 |
| СПЕЦИФИКАЦИЯ ПРИБОРА .....   | 06 |
| ОПИСАНИЕ ПРИБОРА .....   | 08 |
| УСТАНОВКА .....  | 09 |
| КРАТКОЕ РУКОВОДСТВО .....  | 11 |
| ПОРЯДОК РАБОТЫ .....   | 12 |
| ОБСЛУЖИВАНИЕ И УХОД .....  | 22 |
| УСТРАНЕНИЕ НЕИСПРАВНОСТЕЙ .....                                    | 25 |
| ТОВАРНЫЕ ЗНАКИ, АВТОРСКИЕ ПРАВА<br>И ПРАВОВЫЕ ПРЕДУПРЕЖДЕНИЯ ..... | 27 |
| ПРАВИЛЬНАЯ УТИЛИЗАЦИЯ .....  | 28 |
| УВЕДОМЛЕНИЕ О ЗАЩИТЕ ДАННЫХ .....                                  | 29 |
| ТЕХНИЧЕСКАЯ ИНФОРМАЦИЯ .....                                       | 30 |



Перед использованием прочитайте руководство и пояснения. Внимательно следуйте инструкциям.

Держите руководство по эксплуатации под рукой для дальнейшего использования. Если прибор будет продан или передан кому-либо, убедитесь, что новый владелец получит данное руководство вместе с ним.

# МЕРЫ БЕЗОПАСНОСТИ

## Область применения

Сушильная машина предназначена исключительно для использования в домашних условиях для сушки предварительно постиранных текстильных изделий и верхней одежды, на которых есть этикетка о возможности машинной сушки. Этот прибор предназначен только для использования внутри помещений и не предназначен для встроенного использования. Используйте только в соответствии с данным руководством. Прибор не предназначен для коммерческого использования. Любое другое использование считается использованием не по назначению.

Производитель не несет ответственности за любой ущерб или травмы, которые могут возникнуть в результате этого.

Данный прибор предназначен для использования в бытовых и аналогичных условиях, таких как:

- кухни для сотрудников в магазинах, офисах и другие служебные помещения;
- фермерские хозяйства;
- гостиницы, мотели и другие типы жилья, связанные с проживанием постояльцев;
- гостиницы с условиями проживания типа «кровать и завтрак».

## Предупреждающие знаки



### Опасность

Данный символ указывает на опасность для жизни и здоровья из-за легковоспламеняющегося газа.



### Осторожно - электричество

Данный символ указывает на то, что существует опасность для жизни и здоровья людей из-за поражения электрическим током.



### Осторожно

Данный символ указывает на опасность со средним уровнем риска, который может привести к смерти или серьезной травме.



### Внимание

Данный символ указывает на опасность с низкой степенью риска, который может привести к травме легкой или средней степени тяжести.



### Обратите внимание

Данный символ указывает на важную информацию (например, материальный ущерб), не несущую рисков для здоровья.



### Соблюдайте инструкции

Данный символ указывает на то, что действие должно быть совершено только квалифицированным специалистом в соответствии с техническими инструкциями.

Внимательно прочитайте следующую информацию по технике безопасности и строго соблюдайте ее, чтобы свести к минимуму риск возгорания или взрыва, поражения электрическим током, а также предотвратить материальный ущерб, травмы или гибель людей. Несоблюдение этих инструкций может также аннулировать гарантийные обязательства производителя.

## Меры безопасности

- Этот прибор должен быть заземлен. В случае неисправности или поломки заземление снизит риск поражения электрическим током, обеспечив путь наименьшего сопротивления для электрического тока.
- Этот прибор оснащен шнуром с заземляющим проводником и заземляющей вилкой. Вилка должна быть подключена к соответствующей розетке, которая правильно установлена и заземлена в соответствии со всеми местными нормами и правилами.
- Неправильное подключение прибора при использовании незаземленной розетки или когда клемма заземления розетки не подходит к клемме заземления вилки питания, может привести к риску поражения электрическим током. Проконсультируйтесь с квалифицированным электриком или специалистом по обслуживанию, если вы сомневаетесь, правильно ли заземлен прибор.



### **ОСТОРОЖНО: Опасность поражения электрическим током**

- Не подключайте устройство к электрической сети с меньшей номинальной силой тока, чем указано в характеристиках устройства.
- Не тяните за шнур питания при отключении прибора. Вместо этого держитесь за вилку.
- Не прикасайтесь к вилке мокрыми руками.
- Не сгибайте, не зажимайте и не повреждайте шнур питания и вилку.
- Во избежание опасных ситуаций поврежденный шнур питания подлежит замене производителем, его представителем по сервисному техническому обслуживанию или иным специалистом соответствующей квалификации.
- Прибор не должен питаться через внешнее коммутационное устройство, например, таймер, или подключаться к цепи, которая регулярно включается и выключается коммунальной службой.
- Не используйте с этим прибором разветвители, удлинители или адаптеры.
- При установке сушильной машины электрическая розетка или устройство защитного отключения (УЗО) должны быть легко доступными для возможности аварийного отключения прибора.



### **ОСТОРОЖНО: Риск травмирования**

- Данный прибор не должен устанавливаться за запираемой либо сдвижной дверцей, или дверцей с петлями на стороне, противоположной петлям дверцы этой машины.
- Не пытайтесь ремонтировать, разбирать или модифицировать прибор самостоятельно.
- Сушильная машина может быть установлена поверх стиральной машины только при помощи специальной установочной панели, подходящей для данной модели прибора.
- Не опирайтесь на открытую дверцу сушильной машины.
- Не пейте воду из резервуара для конденсата.



## **ОСТОРОЖНО: Риск повреждения прибора**

- Не загружайте больше белья, чем указано в данном руководстве. (См. соответствующую главу в руководстве).
- Не используйте сушильную машину без фильтра дверцы и основного фильтра.
- Не сушите вещи, которые не были предварительно постираны и отжаты.
- Держите прибор вдали от источников тепла и прямых солнечных лучей, чтобы избежать деформации пластиковых и резиновых деталей.
- Не устанавливайте сушильную машину в ванной комнате или местах с повышенной влажностью, а также помещениях с присутствием взрывоопасных или разъедающих газообразных веществ.
- Перед обслуживанием или чисткой отключите прибор от сети.
  - Не распыляйте воду на корпус прибора.
  - Не переворачивайте прибор.



## **ОСТОРОЖНО: Риск возгорания и взрыва**

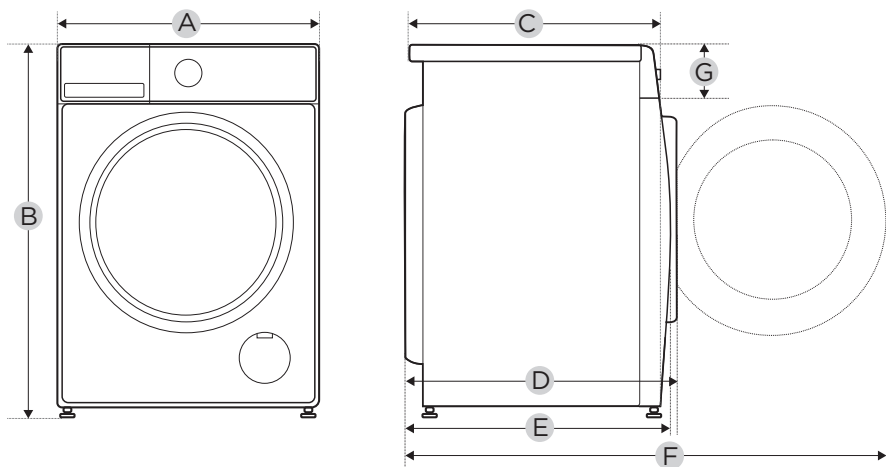
- Не сушите одежду, пропитанную легковоспламеняющимися веществами, такими, как керосин или спирт.
- Данная сушильная машина содержит легковоспламеняемый хладагент R290. Держите ее вдали от источников открытого огня и других огнеопасных веществ и предметов.
- Не используйте сушильную машину, если для чистки одежды использовались промышленные вещества.
- Не сушите в сушильной машине вещи, которые не были предварительно постираны.
- Особое внимание следует уделить сушке вещей, которые были испачканы в маслах, жирах, легковоспламеняющихся продуктах типа спирта, бензина, скипидара, пятновыводителей, косметических средствах и т.п. Их допускается сушить только после тщательной стирки при высокой температуре с дополнительным добавлением моющего средства.
- Запрещается сушить изделия из латекса, резины, непромокаемых тканей и подобных материалов.
- Кондиционеры для белья или аналогичные продукты следует использовать в соответствии с инструкциями по использованию их изготовителей.
- Изделия, загрязненные маслом, могут самопроизвольно воспламеняться, особенно при воздействии источников тепла, таких как сушильная машина. Изделия нагреваются, вызывая реакцию окисления в масле. Окисление создает тепло. Если тепло не может выйти наружу, предметы могут нагреться настолько, что загорятся. Складывание, укладка или хранение предметов, пропитанных маслом, может помешать выходу тепла и, таким образом, создать опасность возгорания.
- Выньте из карманов все предметы, такие, как зажигалки и спички.
- Если ткани, содержащие растительное или кулинарное масло или загрязненные средствами по уходу за волосами, все-таки необходимо сушить в сушильной машине, их следует сначала постирать в горячей воде с дополнительным моющим средством. Это снизит, но не исключит опасность.

- Не останавливайте машину до окончания цикла сушки, в противном случае, белье необходимо быстро вынуть и разложить для обеспечения рассеивания тепла.
- Вентиляционные отверстия в корпусе не должны перекрываться коврами и иными покрытиями.
- Не включайте сушильную машину без установленных фильтров.
- Фильтры требуют периодической чистки.
- Не допускайте скопления ворса вокруг сушильной машины (теплообменник, внутренний барабан, вокруг дверцы и т. д.)
- Не повреждайте контур хладагента.

## **Безопасность детей**

- Данное устройство не может использоваться детьми до 8 лет лицами с ограниченными физическими, сенсорными или умственными способностями и с недостаточным опытом или знаниями, кроме случаев, если они находятся под присмотром лица, отвечающего за их безопасность, или получили соответствующие инструкции, позволяющие им безопасно эксплуатировать электроприбор и дающие им представление об опасности, сопряженной с его эксплуатацией.
- Не позволяйте детям играть с устройством.
- Чистка и обслуживание пользователем не должны выполняться детьми без присмотра.
- Перед использованием проверьте, не забрались ли внутрь дети и домашние животные.
- Стекла дверца может сильно нагреваться во время работы. Не допускайте непосредственного контакта детей и домашних животных с устройством во время работы.

# СПЕЦИФИКАЦИЯ ПРИБОРА



|                                   |                  |
|-----------------------------------|------------------|
| Модель                            | MD1180BN60/*     |
| Электропитание                    | 220-240 В~,50 Гц |
| Номинальная загрузка              | 8.0 кг           |
| Габариты прибора                  |                  |
| A                                 | 595 мм           |
| B                                 | 850 мм           |
| C                                 | 535 мм           |
| Масса нетто                       | 42 кг            |
| Номинальная мощность              | 800 Вт           |
| Прочие размеры                    |                  |
| D                                 | 600 мм           |
| E                                 | 560 мм           |
| F                                 | 1040 мм          |
| G                                 | 155 мм           |
| Хладагент и количество            | R290, 105 г      |
| ПГП                               | 3                |
| Эквивалент CO <sub>2</sub> , тонн | 0,00 т           |

\* - код цвета (W - белый, S - серебристый, Т-титаново-серый)

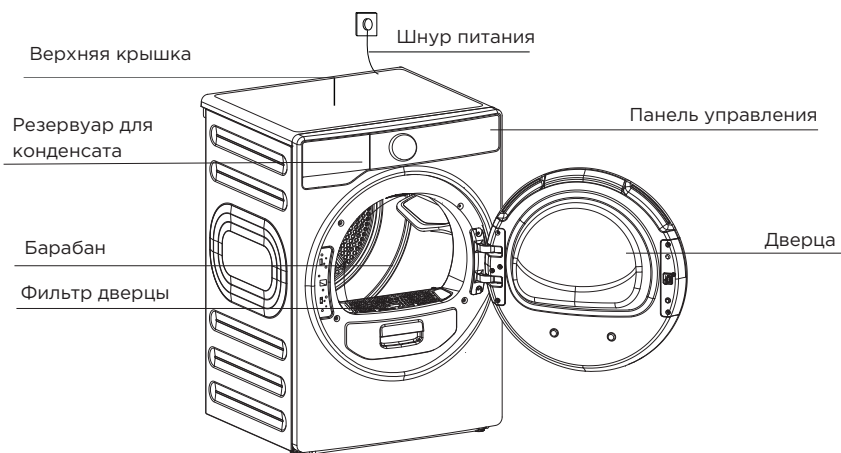
|  |                 |
|--|-----------------|
| Модель   | MD1180BH60/*    |
| Номинальная вместимость  | 8.0 кг          |
| Тип сушки  | Конденсационная |
| Класс энергоэффективности  | A+              |
| Годовое потребление энергии (AE <sub>c</sub> )   | 291 кВт*ч/год   |
| Автоматическая / Полуавтоматическая  | Автоматическая  |
| EU эко-этикетка  | N/A             |
| Потребление энергии за цикл стандартной программой   |                 |
| Средневзвешенное потребление энергии стандартной программы при полной и частичной загрузке | 1.79 кВт/ч      |
| Потребление энергии стандартной программой за цикл при полной загрузке                     | 2,30 кВт/ч      |
| Потребление энергии стандартной программой за цикл при частичной загрузке                  | 1,40 кВт/ч      |
| Потребление энергии в отключенном состоянии (Po)   | 0.5 Вт          |
| Потребление энергии в режиме таймера (PI)  | 0.8 Вт          |
| Время работы стандартной программы   |                 |
| Взвешенное время стандартной программы при полной и частичной загрузке                     | 170 мин         |
| Продолжительность стандартной программы при полной загрузке                                | 210 мин         |
| Продолжительность стандартной программы при частичной загрузке                             | 140 мин         |
| Класс эффективности сушки от A (наиболее эффективный) до G (наименее эффективный)          | B               |
| Средняя эффективность сушки стандартной программы при полной загрузке                      | 81%             |
| Средняя эффективность сушки стандартной программы при частичной загрузке                   | 81%             |
| Взвешенная эффективность сушки для стандартной программы при полной и частичной загрузке   | 81%             |
| Уровень звука для стандартной программы при полной загрузке                                | 66 дБ           |

## Примечания:

- Потребление энергии в год, исходя из 160 циклов сушки стандартной программы сушки при полной и частичной загрузке, а также потребления в режимах с низким энергопотреблением. Фактическое потребление энергии за цикл будет зависеть от того, как используется прибор Программа "ХЛОПОК", используемая при полной и частичной загрузке, является стандартной программой сушки, к которой относится информация на этикетке и в техническом описании. Эта программа подходит для сушки обычного влажного хлопкового белья и является наиболее эффективной программой с точки зрения потребления энергии для хлопка.



# ОПИСАНИЕ ПРИБОРА

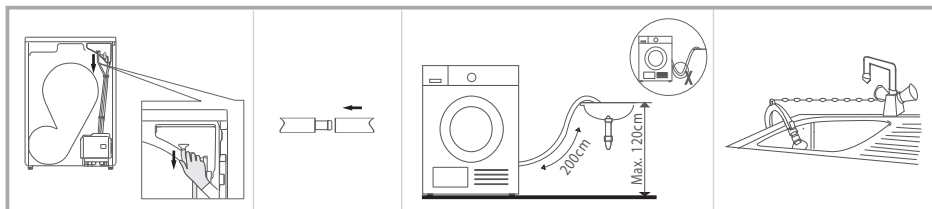


Примечание: Ваш прибор может иметь отличия от изображения. Руководствуйтесь фактическим видом прибора.

Следующие детали являются дополнительными для определенных моделей. Если в вашей сушильной машине есть следующие аксессуары, наденьте перчатки, чтобы установить их в соответствии с приведенной ниже инструкцией.



## Установка сливного шланга (при наличии)



Снимите сливной шланг с корпуса.

Вставьте сливной шланг и внешний сливной шланг в соединитель.

Поместите держатель шланга в раковину или другую емкость.

# УСТАНОВКА

## Перемещение прибора

Перемещайте прибор с осторожностью. Не беритесь за выступающие части машины. Дверцу машины нельзя использовать в качестве ручки для транспортировки. Если сушильную машину невозможно транспортировать в вертикальном положении, ее можно наклонить вправо менее чем на 30°.

Риск получения травм и повреждения прибора!

Неправильное обращение с прибором может привести к травме.

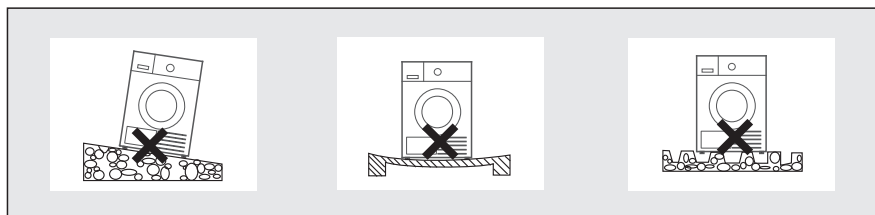
- Перемещать этот прибор должны только два или более человека, надежно удерживая его.
- Уберите все препятствия на пути транспортировки и с места установки, например, откройте двери и уберите предметы, лежащие на полу.
- Не используйте открытую дверь в качестве опоры для рук.
- Перед использованием прибора снимите весь упаковочный материал.
- Перед установкой сушильной машины проверьте ее на наличие внешних видимых повреждений.
- Не устанавливайте и не используйте поврежденную сушильную машину.
- Не устанавливайте сушильную машину в помещении, где существует риск замерзания.
- При температурах около точки замерзания сушильная машина может работать некорректно. Существует риск повреждения, если конденсированная вода замерзнет в насосе и шлангах.

## Место установки



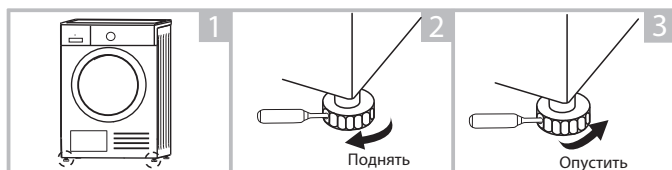
### ВНИМАНИЕ

- Не позволяйте детям играть с упаковочными материалами.
  - Данный прибор не должен устанавливаться за запираемой либо сдвижной дверцей, или дверцей с петлями на стороне, противоположной петлям дверцы этой машины.
  - Не ограничивайте просвет между полом и низом прибора - не ставьте его на ковровые покрытия, деревянные планки и т. п. Это может привести к перегреву и поломке прибора.
1. Для вашего удобства рекомендуется размещать сушильную машину рядом со стиральной машиной.
  2. Сушильная машина должна быть установлена в чистом месте, где не скапливается грязь. Воздух должен свободно циркулировать вокруг прибора. Не закрывайте переднее воздухозаборное отверстие или воздухозаборные решетки на задней стороне машины.
  3. Размещайте сушильную машину на твердой и ровной поверхности во избежание шума и вибрации.
  4. Запрещается снимать ножки прибора.



## Регулировка по уровню

После установки сушильной машины на место проверьте, что она стоит ровно, используя уровень. Если это не так, отрегулируйте ножки вручную или с помощью инструмента.



## Подключение к электросети

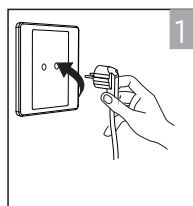
1. Убедитесь, что параметры электросети соответствуют характеристикам прибора.
2. Не подключайте сушильную машину к коммутационной панели, универсальной вилке или розетке, не используйте адаптеры и удлинители.

# КРАТКОЕ РУКОВОДСТВО

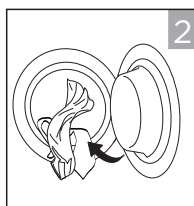
## ОБРАТИТЕ ВНИМАНИЕ

Перед использованием убедитесь, что сушильная машина установлена правильно.

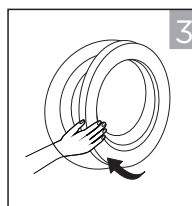
### 1. Перед сушкой



Включите в сеть



Загрузите одежду



Закройте дверцу

### 2. Процесс сушки



Выберите  
программу



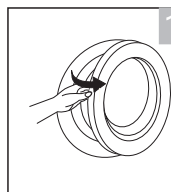
Выберите  
доп. функции



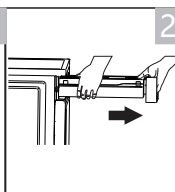
Нажмите  
[СТАРТ/ПАУЗА]

### 3. Окончание работы

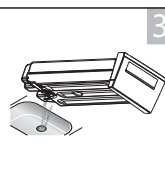
По окончании программы раздастся звуковой сигнал, на дисплее отобразится "End".



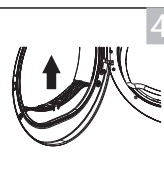
Откройте  
дверцу



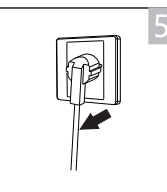
Выньте  
резервуар



Слейте  
конденсат



Очистите  
фильтр



Отключите  
от сети

## ОБРАТИТЕ ВНИМАНИЕ

Если используется розетка с выключателем, нажмите на выключатель, чтобы отключить питание напрямую.

# ПОРЯДОК РАБОТЫ

## Перед каждой сушкой



### ОБРАТИТЕ ВНИМАНИЕ

- После транспортировки и установки прибор необходимо выдержать не менее 2 часов перед началом работы.
  - Перед началом работы барабан необходимо прочистить при помощи мягкой ткани:
    1. Положите немного чистой ветоши в барабан.
    2. Включите прибор в сеть, вращайте программатор.
    3. Выберите программу "AIRFRESH", нажмите [▶◀].
    4. После окончания программы очистите фильтр, см. раздел "Чистка и обслуживание"
  - Во время сушки компрессор издает шум, это нормальное явление.
1. Перед сушкой тщательно отожмите белье в стиральной машине. Интенсивный отжим сокращает время сушки и экономит электроэнергию.
  2. Для равномерной сушки рассортируйте белье по типу ткани и выберите подходящую программу сушки. Для одежды, которую вы будете гладить, выбирайте щадящий режим сушки.
  3. Перед сушкой застегните молнии, крючки и кнопки, пуговицы, завяжите тканевые пояса и т. д.
  4. Выньте из карманов все предметы, такие как зажигалки и спички.
  5. Вшейте или удалите косточки из бюстгалтеров.
  6. Закройте пододеяльники и наволочки, чтобы мелкие предметы не скатывались внутри них.
  7. Оставьте куртки расстегнутыми и расстегните все длинные молнии, чтобы текстильные изделия высохли равномерно.
  8. Не пересушивайте одежду, потому что на пересушенной одежде легко образуются складки.
  9. Не сушите изделия, содержащие резину или аналогичные эластичные материалы.
  10. Содержите область вокруг сушильной машины в чистоте. Пыль или мука на полу пожаро- и взрывоопасны.
  11. Дверцу можно открывать только после завершения программы сушильной машины, чтобы избежать ожогов горячим паром или о горячие поверхности.
  12. Очищайте ворсовый фильтр дверцы и базовый фильтр и опорожняйте контейнер для конденсата после каждого использования, чтобы избежать увеличения времени сушки и увеличения потребления энергии.
  13. Не сушите одежду после химчистки.

## Рекомендации по загрузке (примерный вес одежды):

|  |  |   |                             |   |                              |   |                                |
|--|--|---|-----------------------------|---|------------------------------|---|--------------------------------|
|  | Свитер<br>(смесовая<br>ткань)<br>800 г |  | Кофта<br>(хлопок)<br>800 г  |  | Джинсы<br>(800 г)            |  | Полотенце<br>(хлопок)<br>900 г |
|  | Простыня<br>(хлопок)<br>600 г          |  | Рабочая<br>одежда<br>1120 г |  | Пижамы<br>200 г              |  | Рубашка<br>(хлопок)<br>300 г   |
|  | Футболка<br>(хлопок)<br>180 г          |  | Белье<br>(хлопок)<br>70 г   |  | Носки<br>(смешанная)<br>50 г |   |                                |

## ВНИМАНИЕ

- Не превышайте максимальную загрузку машины.
- Не загружайте одежду, с которой капает вода, это может повредить сушильную машину.

Символы на одежде для выбора сушки:



Подходит для сушки в машинах барабанного типа



Обычная сушка: машинная сушка возможна при нормальной загрузке и температуре 80°C.

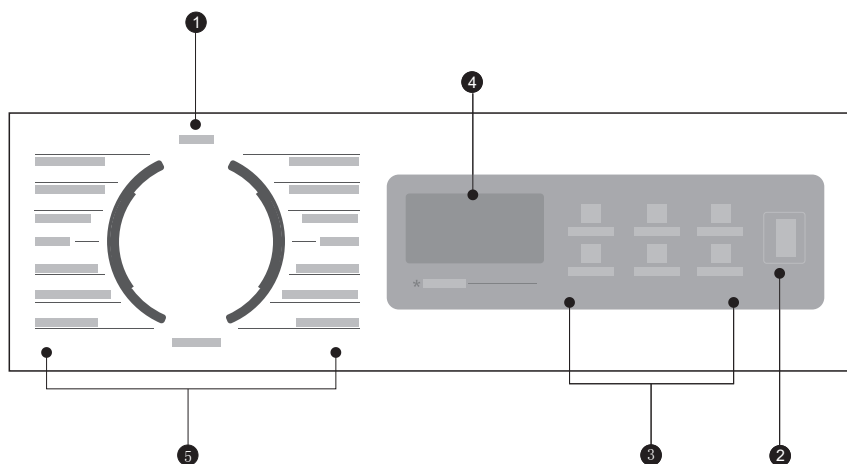


Деликатная сушка: сушить с осторожностью. Выбрать деликатную сушку с ограниченным тепловым воздействием.



Не сушить: вещи, не подходящие для машинной сушки.

## Панель управления



### 1 Выкл

Выключение прибора

### 2 Старт / Пауза

Запускает или приостанавливает программу сушки.

### 3 Функции

Кнопки для выбора дополнительных функций.

### 4 Дисплей

Показывает настройки, оставшееся время программы, служебные сообщения.

### 5 Программатор

Выбирайте программу, исходя из ваших задач и типа одежды.



### ОТСРОЧКА ОКОНЧАНИЯ ПРОГРАММЫ

Эта функция используется для отсрочки окончания программы сушки до 24 часов.

Когда запускается отложенная программа, на дисплее начинается обратный отсчет времени и загорается значок задержки.

1. Загрузите белье и убедитесь, что дверца машины закрыта.
2. Поверните кнопку ручки, затем используйте ручку выбора программ, чтобы выбрать нужную программу.
3. Нажмите кнопку [ОТСРОЧКА ОКОНЧАНИЯ].
4. Нажимайте кнопку [ОТСРОЧКА ОКОНЧАНИЯ], чтобы выбрать желаемое время задержки.
5. После нажатия кнопки [▷II] начинается обратный отсчет таймера. Программа сушки начнется после того, как до целевого времени окончания останется время, соответствующее длительности работы программы.
6. Если вы снова нажмете кнопку [▷II], таймер будет приостановлен.
7. Если вы хотите отменить функцию отсрочки окончания, поверните ручку программатора в положение «ВЫКЛ.».



### УВЕЛИЧЕНИЕ / УМЕНЬШЕНИЕ ВРЕМЕНИ

При выборе программы [AIRFRESH] или [СУШКА ПО ВРЕМЕНИ] при помощи кнопок [TIME+] и [TIME-] можно регулировать время сушки с шагом в 10 минут.



### ИНТЕНСИВНОСТЬ СУШКИ

Вы можете отрегулировать уровень сухости белья, нажав кнопку [УРОВЕНЬ СУШКИ]

Есть три уровня, см. таблицу на стр. 18.

1. Данная функция может быть активирована только до запуска программы.
2. Нажимайте кнопку [УРОВЕНЬ СУШКИ] для выбора ее интенсивности.
3. Во всех программах, за исключением [ЭКО], [AIRFRESH], [БЫСТРАЯ 35'], [СУШКА ПО ВРЕМЕНИ], [ОСВЕЖЕНИЕ ШЕРСТИ] и [HEALTH GUARD], можно отрегулировать интенсивность сушки при помощи кнопки [УРОВЕНЬ СУШКИ].



### ОТКЛЮЧЕНИЕ ЗВУКОВЫХ СИГНАЛОВ

Нажмите кнопку [ПОДСВЕТКА] на 3 секунды, чтобы отключить / включить звуковые сигналы. По умолчанию звуковые сигналы включены. Когда звук включен:

1. Нажатие кнопки будет сопровождаться звуковым сигналом.
2. Если ручка программатора будет повернута во время работы программы, раздастся сигнал-напоминание, что это недопустимая операция.
3. Когда программа сушки будет завершена, раздастся звуковой сигнал.





### АНТИСМИНАНИЕ

В конце цикла сушки по умолчанию активируется 30-минутная функция "Антисминание". Время работы функции можно настроить на 30-60-90-120 минут.

Эта функция предотвращает сминание белья.

Во время фазы "Антисминание" белье можно вынуть.

Все программы имеют эту функцию, за исключением программы "ОСВЕЖЕНИЕ ШЕРСТИ"



### ПОДСВЕТКА БАРАБАНА


Освещение барабана будет гореть в течение 1 минуты при нажатии этой кнопки или в течение 1 минуты после открытия дверцы.



### ЗАЩИТНАЯ БЛОКИРОВКА

1. В этой машине предусмотрена специальная блокировка от детей, которая может предотвратить неосторожное нажатие кнопок или детские шалости с прибором.
  2. во время работы программы либо в режиме паузы или ожидания, нажмите кнопку [TIME-] на 3 секунды, чтобы активировать блокировку.
  3. Когда функция блокировки будет установлена, на дисплее отобразится индикатор блокировки, и все кнопки будут деактивированы, за исключением [TIME-].
  4. Чтобы деактивировать функцию защитной блокировки, снова нажмите и удерживайте кнопку [TIME-] на 3 секунды.
-

## Индикаторы дисплея

|   |   |
|---|---|
|  | Отсрочка окончания программы                    |
|  | Анти-сминание                                   |
|  | Подсветка                                       |
|  | Предупреждение: Резервуар заполнен              |
|  | Предупреждение: Очистить фильтры                |
|  | Защитная блокировка                             |
|   | Уровень сушки (экстра, стандартная, для глажки) |
|  | Оставшееся время программы / Код ошибки         |

## Выбор программы

Когда сушильная машина перейдет в режим ожидания и загорится дисплей, при помощи программатора выберите нужную программу.

Выберите дополнительные функции при необходимости - "ОТЛОЖЕННЫЙ СТАРТ", "ВРЕМЯ+", "ВРЕМЯ- ", "ИНТЕНСИВНОСТЬ", "АНТИСМИНАНИЕ", "ПОДСВЕТКА".

Нажмите кнопку [ DII ].

После окончания программы установите программатор в положение "ВЫКЛ".

## Начало программы

Как только программа начнет работать, начнет вращаться барабан. На дисплее отобразится оставшееся время до ее завершения.

## Окончание программы

1. По окончании программы барабан перестанет вращаться и на дисплее отобразится надпись "END". Машина автоматически перейдет в режим "Антисминание", если пользователь не вынет из нее одежду. Установите программатор в положение "ВЫКЛ" для выключения прибора и отсоедините его от сети.
2. Если машина внезапно остановилась или на дисплее появился код ошибки, обратитесь к разделу "Возможные неисправности и их устранение"

**Таблица программ сушки**

| Программа         | Макс. загрузка, кг | Описание   | Отсрочка окончания | Установка времени |
|-------------------|--------------------|--|--------------------|-------------------|
| ХЛОПОК            | 8.0                | Для одно- или многослойного хлопкового белья.  | Да                 | -                 |
| СИНТЕТИКА         | 3.5                | Для сушки синтетической одежды, не предназначенной для глажки.   | Да                 | -                 |
| ЭКО               | 8.0                | Для одно- или многослойного хлопкового белья, для немедленного ношения   | Да                 | -                 |
| Микс              | 3.5                | Для смешанных тканей из хлопка и синтетики.  | Да                 | -                 |
| ДЖИНСЫ            | 4.0                | Для сушки джинсов или аналогичных вещей, отжимаемых на высокой скорости.   | Да                 | -                 |
| ШЕРСТЬ            | 1.0                | Для освежения и подогрева шерстяных изделий после хранения.  | Да                 | -                 |
| ОСВЕЖИТЬ          | -                  | Для освежения и подогрева одежды после хранения, установка времени 10-30 мин.  | Да                 | Да                |
| СУШКА ПО ВРЕМЕНИ  | -                  | Для сушки отдельных вещей или завершения сушки многослойных тканей с различным поведением при сушке, таких как куртки, подушки или объемные вещи. Мин. 10 мин., макс. 150 мин. (с шагом 10 мин.)   | Да                 | Да                |
| СПОРТИВНАЯ ОДЕЖДА | 3.0                | Для сушки спортивной одежды и тонких тканей из полиэстера, не подлежащих глажке.   | Да                 | -                 |
| РУБАШКИ           | 1.0                | Свободно разложите одежду в барабане. После высыхания быстро достаньте и повесьте на вешалку. Для белья, не требующего особого ухода (небольшое количество тонкой синтетики), например, рубашки и блузки, оснащенные функцией антисминания, чтобы свести к минимуму усилия по глажке. При выборе программы для рубашек рекомендуется класть рубашки из одного материала. | Да                 | -                 |
| HEALTH GUARD      | 4.0                | Стерилизация и сушка одежды, устойчивой к высокой температуре.   | Да                 | -                 |
| ПРОСТЫНИ          | 4.0                | Для сушки постельного белья, одеял и других крупных вещей.   | Да                 | -                 |

|             |     |   |    |   |
|-------------|-----|---|----|---|
| ПОЛОТЕНЦА   | 3.0 | Для толстых или многослойных синтетических тканей, с полной сушкой.   | Да | - |
| ДЕЛИКАТНАЯ  | 1.0 | Для небольших вещей из тонкой ткани и нижнего белья.  | Да | - |
| БЫСТРАЯ 35' | 0.5 | Подходит для синтетических тканей, таких, как легкие спортивные комплекты, отдельные предметы легкой хлопковой одежды или небольшое количество смеси синтетики с легким хлопком. Не превышайте максимальный вес одежды для этой программы. Для вещей, таких, как полотенца, халаты или коврики для ванной, используйте программу «ПОЛОТЕНЦА». | Да | - |

**Таблица энергопотребления программ**

| Модель       | Программа   | Загрузка, кг | Остаточ. влажность, % | Время, ч:мин | Энергопотребление, кВт/ч | Скорость отжима, об/мин |
|--------------|---|--------------|-----------------------|--------------|--------------------------|-------------------------|
| MD1180BN60/* | ЭКО*  | 8.0          | 0                     | 3:30         | 2.10                     | 1000                    |
|              |   | 4.0          | 0                     | 2:20         | 1.20                     | 1000                    |
|              | ХЛОПОК  | 8.0          | 0                     | 3:30         | 2.10                     | 1000                    |
|              |   | 4.0          | 0                     | 2:20         | 1.20                     | 1000                    |
|              | ХЛОПОК ЭКСТРА<br>(ХЛОПОК+  )         | 8.0          | -3                    | 4:10         | 2.60                     | 1000                    |
|              |   | 4.0          | -3                    | 2:50         | 1.60                     | 1000                    |
|              | ХЛОПОК ГЛАЖКА<br>(ХЛОПОК+  )         | 8.0          | 12                    | 3:00         | 1.80                     | 1000                    |
|              |   | 4.0          | 12                    | 1:50         | 0.95                     | 1000                    |
|              | СИНТЕТ. ГЛАЖКА<br>(СИНТЕТИКА+  )    | 3.5          | 12                    | 1:20         | 0.75                     | 800                     |
|              | СИНТЕТИКА ЭКСТРА<br>(СИНТЕТИКА+  ) | 3.5          | 0                     | 1:40         | 0.95                     | 800                     |
|              | СИНТЕТИКА   | 3.5          | 2                     | 1:30         | 0.85                     | 800                     |
|              | ШЕРСТЬ/ОСВЕЖ.   | 1.0          | /                     | 0:25         | 0.30                     | /                       |
|              | ДЕЛИКАТНАЯ  | 1.0          | 0                     | 1:25         | 0.75                     | 800                     |

\*Уровень акустического шума при работе в режиме ECO при полной нагрузке составляет 66 дБ.

## ОБРАТИТЕ ВНИМАНИЕ

- Толстые или многослойные ткани, например, куртки и т. д., сложнее поддаются сушке. Рекомендуется выбрать программу «ХЛОПОК».
- Следуйте инструкциям на стр. 16, чтобы изменить интенсивность сушки.
- Поскольку неровный материал, толстые и многослойные вещи сушатся труднее, экспериментируйте с выбором соответствующей программы и времени сушки для наилучшего результата, если какие-либо места одежды остаются все еще влажными после завершения программы.
- Загрузка сушильной машины до максимальной емкости для соответствующих программ способствует экономии энергии.

Все данные измерены в соответствии с EN 61121.

Фактическое энергопотребление может отличаться от значений, указанных в таблице.

Значения, указанные для программ, отличных от программы «ЭКО», являются ориентировочными и зависят от количества белья, типа ткани, остаточной влажности и выбранных дополнительных функций.

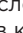
# ОБСЛУЖИВАНИЕ И УХОД

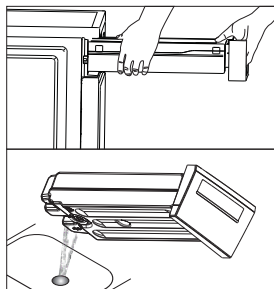
## Слив резервуара для воды

1. Возьмитесь за резервуар двумя руками и вытащите его из машины.
2. Наклоните резервуар и слейте конденсат в раковину.
3. Установите резервуар на место.



### ВНИМАНИЕ

- Сливайте воду после каждого использования.
- Если резервуар переполнится, выполнение программы будет приостановлено и на дисплее загорится индикатор [  ]. После слива воды возобновите программу, нажав кнопку [ DII ].
- Вода из резервуара не предназначена для питья.
- Не используйте прибор без резервуара для воды.



## Чистка фильтров

Данная сушильная машина оснащена предварительным ворсовым фильтром дверцы. Не забывайте очищать дверной фильтр после каждого цикла.

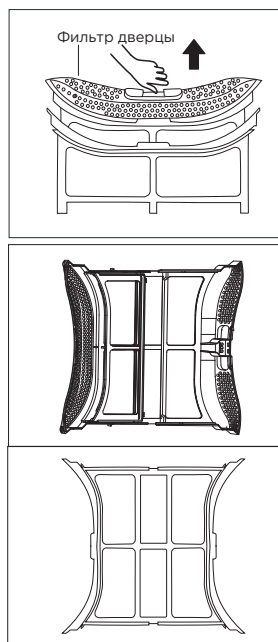
### Очистка фильтра дверцы

1. Откройте дверцу.
2. Выньте фильтр дверцы.
3. Промывайте верхний (1) и нижний (2) фильтры при помощи воды и мягкой щеточки каждый раз после работы.
4. Регулярно прочищайте держатель фильтра (3) и пористый фильтр (4).
5. Перед установкой фильтров обратно на место убедитесь, что они полностью высохли.



### ОБРАТИТЕ ВНИМАНИЕ

- Перед сушкой убедитесь, что фильтр установлен правильно.

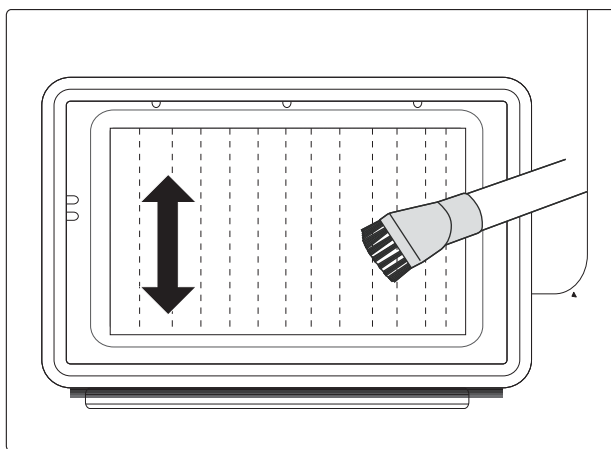


## Чистка теплообменника



### ВНИМАНИЕ

- Не прикасайтесь к теплообменнику голыми руками, это может привести к травмированию.
- По мере необходимости, примерно раз в 3 месяца, удаляйте ворс из теплообменника с помощью пылесоса со специальной щеткой для пыли.
- Чистите теплообменник, не прикладывая никакого давления. В противном случае теплообменник может быть поврежден. Сушильная машина не будет сушить, если охлаждающие ребра повреждены или погнуты.



## Удаление посторонних предметов

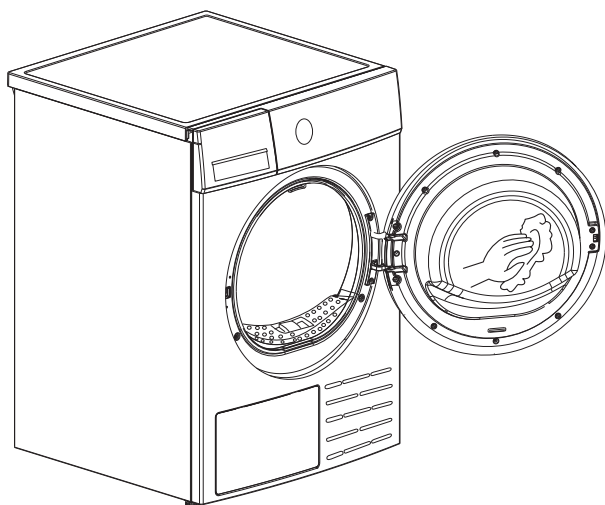
- В случае попадания посторонних предметов внутрь под отсек фильтра, извлеките фильтр, откройте отсек теплообменника и извлеките посторонний предмет, стараясь не прикасаться к теплообменнику голыми руками, чтобы избежать травм.



## Чистка корпуса

### ВНИМАНИЕ

- Перед чисткой и обслуживанием отключайте прибор от сети.
- Очищайте прибор слегка влажной мягкой тряпкой, смоченной в воде.
- Не используйте растворители, абразивные чистящие средства, средства для стекла или универсальные чистящие средства. Они могут повредить пластиковые поверхности и прочие части прибора.
- Рекомендуется надевать защитные перчатки при работе.

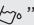
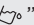
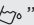
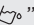






### После каждой сушки:

- Подготовьте влажную ткань, смоченную чистой водой.
- Очистите дверцу, особенно стеклянный люк.
- Очистите уплотнитель вокруг дверного проема.
- Очистите датчик влажности внутри барабана.
- Выньте все фильтры, очистите уплотнитель и воздухозаборные отверстия.
- Перед началом работы высушите все детали мягкой тканью.

# УСТРАНЕНИЕ НЕИСПРАВНОСТЕЙ

Ниже приведен список самых частых проблем, решить которые можно без обращения в сервис. Если проблему устранить не удастся, обратитесь в сервисный центр.

| Проблема  | Решение  |
|---|--|
| •Дисплей не включается  | <ul style="list-style-type: none"> <li>• Проверьте, есть ли электричество в сети.</li> <li>• Проверьте, вставлена ли вилка в розетку.</li> <li>• Проверьте выбранную программу.</li> <li>• Нажмите кнопку [⏻].</li> </ul>  |
| • Горит индикатор “  ” | <ul style="list-style-type: none"> <li>• Проверьте резервуар для воды. Если он полон, вылейте конденсат и перезапустите прибор.</li> <li>• Если резервуар не полон, перезапустите прибор.</li> <li>• Если индикатор “” все еще горит после того, как вы завершили первые два шага, свяжитесь с сервисной службой.</li> <li>• Когда прибор находится в режиме ожидания, индикатор “” будет гореть постоянно, чтобы напомнить о необходимости вылить конденсат. После запуска индикатор “” исчезнет.</li> </ul> |
| •Горит индикатор “  ”  | <ul style="list-style-type: none"> <li>• Очистите ворсовый фильтр.</li> <li>• Когда сушильная машина находится в режиме ожидания, индикатор“”будет мигать в течение 10 секунд, напоминая о необходимости очистки фильтра. Через 10 секунд индикатор “” будет гореть постоянно. После запуска индикатор“”исчезнет.</li> </ul>  |
| •Прибор не включается   | <ul style="list-style-type: none"> <li>• Подключите сушильную машину к электросети.</li> <li>• Включите сушильную машину.</li> <li>• Проверьте, закрыта ли дверца.</li> <li>• Проверьте, установлена ли программа.</li> <li>• Нажмите кнопку[▶  ].</li> </ul>  |
| •Недостаточный уровень сухости одежды   | <ul style="list-style-type: none"> <li>• Очистите ворсовый фильтр и теплообменник.</li> <li>• Проверьте сливной шланг.</li> <li>• Слейте воду из контейнера.</li> <li>• Проверьте, в правильном ли месте установлен прибор.</li> <li>• Следите за чистотой воздухозаборника.</li> <li>• Выберите более высокий уровень интенсивности сушки или большее время работы.</li> </ul>  |
| •Посторонние звуки  | <ul style="list-style-type: none"> <li>• Работа компрессора, эти шумы вполне нормальны и не являются признаком неисправности.</li> </ul>   |
| •Сушильная машина выключается после окончания программы   | <ul style="list-style-type: none"> <li>• Сушильная машина автоматически выключается для экономии энергии. Это не ошибка, а нормальная функция.</li> </ul>  |

## Коды ошибок


| Описание  | Возможная причина                            | Решение                        |
|---|--|--------------------------------|
|  | Резервуар для конденсата заполнен            | Слейте воду из резервуара      |
|   | Неисправность насоса или датчика уровня воды | Обратитесь в сервисную службу. |
| E33   | Неисправность датчика температуры            | Обратитесь в сервисную службу. |
| E82   | Разрыв соединения на плате                   | Обратитесь в сервисную службу. |



### ВНИМАНИЕ

- Самостоятельный или непрофессиональный ремонт может создать угрозу безопасности пользователя и привести к прекращению действия гарантии.
- Если дисплей отображает иное сообщение и прибор не работает, выньте вилку из розетки, обратитесь в сервисную службу.

# ТОВАРНЫЕ ЗНАКИ, АВТОРСКИЕ ПРАВА И ПРАВОВЫЕ ПРЕДУПРЕЖДЕНИЯ

Логотип , торговые марки, дизайн, фирменный стиль и все их версии являются ценными активами Midea Group и/или ее дочерних компаний («Midea»), в отношении которых Midea владеет товарными знаками, авторскими правами и другими правами на интеллектуальную собственность, а также всей деловой репутацией, полученной в результате использования любой части товарного знака Midea. Использование товарного знака Midea в коммерческих целях без предварительного письменного согласия Midea может представлять собой нарушение прав на товарный знак или недобросовестную конкуренцию в нарушение законодательства соответствующих стран.

Это руководство создано компанией Midea, и Midea сохраняет за собой все авторские права. Никакое юридическое или физическое лицо не может использовать, дублировать, изменять, распространять полностью или частично это руководство, объединять или продавать его с другими продуктами без предварительного письменного согласия Midea.

Все описанные в данном руководстве параметры и функции прибора были актуальны на момент печати данного руководства. Тем не менее, в связи с постоянными улучшениями функционала и дизайна, фактический продукт может иметь отличия от описанных в руководстве.

# ПРАВИЛЬНАЯ УТИЛИЗАЦИЯ

## Предупреждения по утилизации

Соответствие директиве ЕС WEEE и утилизации отходов: Данное изделие соответствует директиве ЕС об утилизации отходов производства электрического и электронного оборудования WEEE (2012/19/EU). Этот продукт имеет классификационный знак отходов электрического и электронного оборудования (WEEE).

Данный символ, изображенный на изделии или на упаковке, указывает, что изделие не относится к разряду обычных бытовых отходов и после вывода из строя подлежит утилизации в надлежащем центре по утилизации электрического и электронного оборудования. Надлежащая утилизация прибора позволит избежать угрозы для окружающей среды и здоровья людей, вытекающей из неправильного обращения с прибором.

Более подробную информацию по утилизации данного изделия можно получить в местных органах власти, местной службе по утилизации отходов или в магазине, где было приобретено изделие. Потребитель несет ответственность за правильность утилизации оборудования.



## Соответствие директиве RoHS

Приобретенный вами продукт соответствует директиве ЕС об ограничении содержания вредных веществ RoHS (2011/65/EU). Не содержит вредных и запрещенных материалов, указанных в Директиве.

## Информация об упаковке

Упаковочные материалы данного прибора изготавливаются из перерабатываемых материалов в соответствии с нашими Национальными экологическими нормами. Не выбрасывайте упаковочные материалы вместе с бытовыми или другими отходами. Отнесите их в пункты сбора упаковочных материалов, назначенные местными властями.



# УВЕДОМЛЕНИЕ О ЗАЩИТЕ ДАННЫХ

Для предоставления согласованных с клиентом услуг мы соглашаемся без ограничений соблюдать все положения применимого законодательства о защите данных, в соответствии с согласованными странами, в пределах которых будут предоставляться услуги клиенту, а также, где применимо, в соответствии с Общим регламентом ЕС по защите данных (GDPR).

Как правило, наша обработка данных предназначена для выполнения наших обязательств по контракту с вами и по соображениям безопасности продукта, для защиты ваших прав в связи с вопросами гарантии и регистрации продукта. В некоторых случаях, но только при условии обеспечения надлежащей защиты данных, персональные данные могут передаваться получателям, находящимся за пределами Европейской экономической зоны.

Дополнительная информация предоставляется по запросу. Вы можете связаться с нашим специалистом по защите данных по адресу **MideaDPO@midea.com**. Чтобы воспользоваться своими правами, такими как право возражать против обработки ваших персональных данных в целях прямого маркетинга, пожалуйста, свяжитесь с нами по адресу **MideaDPO@midea.com**. Чтобы найти дополнительную информацию, пожалуйста, следуйте информации по QR-коду.

# ТЕХНИЧЕСКАЯ ИНФОРМАЦИЯ

## ПРЕДУПРЕЖДЕНИЕ

Риск поражения электрическим током

Не пытайтесь отремонтировать неисправный прибор самостоятельно. Самостоятельная попытка ремонта может представлять угрозу жизни и здоровью пользователя. Все ремонтные работы должны выполняться исключительно квалифицированными специалистами.

Неправильный ремонт также аннулирует гарантийные обязательства производителя.

## Перемещение прибора

### ВАЖНЫЕ УКАЗАНИЯ ПО ТРАНСПОРТИРОВКЕ ПРИБОРА

- Отключите прибор от сети и закройте кран подачи воды.
- Проверьте, правильно ли закрыты дверца и дозатор моющих средств.
- Отсоедините заливной и сливной шланги от коммуникаций.
- Дайте воде полностью стечь из прибора (см. раздел «Обслуживание и уход» - Чистка фильтра сливного насоса).
- Важно: Установите на место 4 транспортировочных болта в задней части прибора.
- Этот прибор тяжелый. Транспортируйте с осторожностью. Никогда не держитесь за какие-либо выступающие части машины при подъеме. Дверь машины нельзя использовать в качестве ручки.
- Срок службы прибора составляет 10 лет со дня продажи через розничную торговую сеть. В течение этого времени изготовитель обеспечивает потребителю возможность использования товара по назначению, а также выпуск и поставку запасных частей в торговые и ремонтные предприятия. В случае отсутствия штампа магазина срок службы исчисляется со дня изготовления.
- Условия хранения – по группе 1(Λ) по ГОСТ 15150. Приборы должны храниться в упакованном виде в сухих, проветриваемых помещениях при температуре воздуха от 5 °C до 40 °C и относительной влажности воздуха до 80 % (для 25 °C).
- Гарантийные обязательства на прибор изложены в гарантийном талоне. Ремонт у лиц, не имеющих специального разрешения, запрещен!
- Все технические усовершенствования будут учтены в новой версии руководства по эксплуатации, которое Вы сможете найти на нашем сайте **[midea.com/ru](http://midea.com/ru)**. Внешний вид изделия и цвет могут быть изменены производителем без предварительного уведомления.

|                           |   |
|---------------------------|---|
| Информация о сертификации | <p>Данный продукт сертифицирован на соответствие техническим регламентам ТС:</p> <p>ТР ТС 004/2011 "О безопасности низковольтного оборудования"</p> <p>ТР ТС 020/2011 "Электромагнитная совместимость технических средств"</p> <p>ТР ЕАЭС 037/2016 "Об ограничении применения опасных веществ в изделиях электротехники и радиоэлектроники"</p> |
| Изготовитель:             | <p>Уси Литтл Суон Электрик Компани Лимитед</p> <p>№18 Саут Чанцзян Роад, Нью Дистрикт, Уси, пров. Цзянсу, Китай</p> <p>Сделано в Китае</p>  |
| Импортер в РФ:            | <p>ООО «Ориент Хоусхолд Апплиансес»</p> <p>127015, РФ, г. Москва, ул. Новодмитровская, д.2, корп. 1</p> <p>Информационно-справочная служба: 8 (800) 777-00-88</p> <p><b>midea.com/ru</b></p>  |



Дату изготовления изделия Вы можете определить по серийному номеру, указанному на изделии и в гарантийном талоне в формате XXX-XXXXXXXX-ГМДД-XXXXXX, где Г - год (его последняя цифра), М - месяц (1-9, А, В, С), ДД - дата, X - другие символы номера. Пример: 340-79662901-0B17-1320026, дата производства: 17 ноября 2020 г.



